

XPS 13

Brugerhåndbog

Computermodel: XPS 9333
Regulatorisk model: P29G
Regulatorisk type: P29G003



Bemærk, forsigtig og advarsel



BEMÆRK! BEMÆRK angiver vigtige oplysninger om, hvordan du bruger computeren optimalt.



FORSIGTIG! En FORSIGTIG angiver mulig skade på hardware eller tab af data, hvis anvisningerne ikke bliver fulgt.



ADVARSEL! ADVARSEL angiver risiko for tingskade, legemsbeskadigelse eller død.

© 2013 Dell Inc.

Varemærker i denne tekst: Dell™, DELL-logoet og XPS™ er varemærker, der er ejet af Dell Inc.; Microsoft® og Windows® er registrerede varemærker, der er ejet af Microsoft Corporation i USA og/eller andre lande; Bluetooth® er et registreret varemærke, der ejes af Bluetooth SIG, Inc. og bruges af Dell under licens; Intel® og Intel SpeedStep® er registrerede varemærker, der er ejet af Intel Corporation i USA. og/eller andre lande.

2013 - 11 Rev. A00

Indhold

Før arbejde inde i computeren	7
Før du starter	7
Anbefalet værktøj	7
Sikkerhedsinstruktioner	8
Efter du har udført arbejde på computerens indvendige dele	9
Fjernelse af bunddækslet	10
Procedure	10
Sådan genmonteres bunddækslet	11
Procedure	11
Fjernelse af strømindikator kortet	12
Forudsætninger	12
Procedure	12
Sådan genmonteres tænd/sluk-lyskortet	13
Procedure	13
Slutbetingelser	13
Fjernelse af batteriet	14
Forudsætninger	14
Procedure	14
Sådan genmonteres batteriet	15
Procedure	15
Slutbetingelser	15
Sådan fjernes højttalerne	16
Forudsætninger	16
Procedure	16

Sådan genmonteres højttalerne	18
Procedure	18
Slutbetingelser	18
Fjernelse af trådløs-kortet	19
Forudsætninger	19
Procedure	19
Sådan genmonteres det trådløse kort	20
Procedure	20
Slutbetingelser	20
Fjernelse af solid-state-drevet	21
Forudsætninger	21
Procedure	21
Genmontering af solid-state-drevet	23
Procedure	23
Slutbetingelser	23
Fjernelse af kølelegemet	24
Forudsætninger	24
Procedure	24
Sådan udskiftes kølelegemet	25
Procedure	25
Slutbetingelser	25
Fjernelse af blæseren	26
Forudsætninger	26
Procedure	26
Sådan genmonteres blæseren	28
Procedure	28
Slutbetingelser	28
Sådan fjernes strømadapterporten	29
Forudsætninger	29
Procedure	29

Sådan genmonteres strømadapterporten	31
Procedure	31
Slutbetingelser	31
Sådan fjernes I/O-kortet	32
Forudsætninger	32
Procedure	32
Sådan genmonteres I/O-kortet	34
Procedure	34
Slutbetingelser	34
Sådan fjernes bundkortet	35
Forudsætninger	35
Procedure	36
Sådan genmonteres bundkortet	38
Procedure	38
Slutbetingelser	38
Indtastning af servicemærket i BIOS	38
Fjernelse af møntcellebatteriet	39
Forudsætninger	39
Procedure	40
Sådan genmonteres knapcellebatteriet	41
Procedure	41
Slutbetingelser	41
Sådan fjernes skærmmodul	42
Forudsætninger	42
Procedure	42
Sådan genmonteres skærmmodul	45
Procedure	45
Slutbetingelser	45
Sådan fjernes tastaturet	46
Forudsætninger	46
Procedure	47

Sådan genmonteres tastaturet	48
Procedure	48
Slutbetingelser	48
Fjernelse af håndfladestøtten	49
Forudsætninger	49
Procedure	50
Sådan genmonteres håndledsstøtten	51
Procedure	51
Slutbetingelser	51
System Setup (Systemopsætning)	52
Oversigt.	52
Adgang til systeminstallationsprogrammet	52
Startrækkefølge	57
Sådan flash-opdateres BIOS	59

Før arbejde inde i computeren

Før du starter

 **FORSIGTIG! Gem og luk alle åbne filer, og afslut alle åbne programmer, inden du slukker computeren, for at undgå datatab.**


- 1 Gem og luk alle åbne filer og afslut alle åbne programmer og sluk computeren.
- 2 Følg instruktionerne for at lukke computeren ned i henhold til det operativsystem, der er installeret på computeren.

Windows 8:

Peg på skærmens nederste eller /øverste højre hjørne for at åbne sidepanelet amuletter og klik på **Indstillinger** → **Strøm** → **Luk computeren**.

Windows 7:

Klik på **Start**, og klik på **Luk computeren**.

 **BEMÆRK!** Hvis du bruger et andet operativsystem, kan du se dokumentationen for dit operativsystem, hvis du vil have instruktioner om nedlukning.

- 3 Tag den, efter at computeren er slukket, ud af stikkontakten.
- 4 Frakobl alle kabler – f.eks. strøm- og USB-kabler – fra computeren.
- 5 Frakobl alle eksterne enheder, der er tilsluttet computeren.








Anbefalet værktøj

Procedurerne i dette dokument kræver følgende værktøj:

- Stjerneskruetrækker
- Torx nr. 5 (T5) skruetrækker
- Plastiksyl

Sikkerhedsinstruktioner

Brug følgende sikkerhedsinstruktioner med henblik på din egen sikkerhed og for at beskytte computeren og arbejdsmiljøet mod potentiel beskadigelse.

-  **ADVARSEL!** Før du udfører arbejde på computerens indvendige dele, skal du læse de sikkerhedsoplysninger, der fulgte med computeren. Du kan finde yderligere oplysninger om bedste fremgangsmåder for sikkerhed på webstedet dell.com/regulatory_compliance.
-  **ADVARSEL!** Alle strømkilder frakobles, inden computerens dæksel eller paneler åbnes. Når du er færdig med at arbejde med computerens indre dele, skal du genmontere alle dæksler, paneler og skruer, før strømstikket sættes i.
-  **FORSIGTIG!** Kun uddannede serviceteknikere har autorisation til at fjerne computerkabinettet og få adgang til komponenterne inden i computeren. Se sikkerhedsinstruktionerne for at få udførlige oplysninger om sikkerhedsforanstaltninger, samt hvordan du arbejder inde i computeren og beskytter den mod elektrostatisk afladning.
-  **FORSIGTIG!** Undgå, at computeren beskadiges ved at sikre et fladt og rent arbejdsbord.
-  **FORSIGTIG!** Inden du rører ved noget inde i computeren, skal du jorde dig selv ved at røre en umalet metaloverflade som f.eks. metallet på bagsiden af computeren. Mens du arbejder, skal du med jævne mellemrum røre en umalet metaloverflade for på den måde at fjerne statisk elektricitet, der kan skade de interne komponenter.
-  **FORSIGTIG!** Når du frakobler et kabel, skal du tage fat i stikket eller trækfligen, ikke i selve kablet. Nogle kabler har stik med låsetappe eller tommelskruer, som du skal frigøre, før du tager kablet ud. Når kabler frakobles, skal du sikre dig, at de flugter, så benene på stikkene ikke bøjes. Når kabler tilsluttes, skal du sikre dig, at portene og stikkene flugter og er rigtigt orienteret.
-  **FORSIGTIG!** Undgå at beskadige komponenter og kort ved at håndtere dem ved kanterne og undgå at røre ved ben og kontakter.

Efter du har udført arbejde på computerens indvendige dele



FORSIGTIG! Det kan beskadige computeren alvorligt at efterlade bortkomne eller løse skruer inde i computeren.

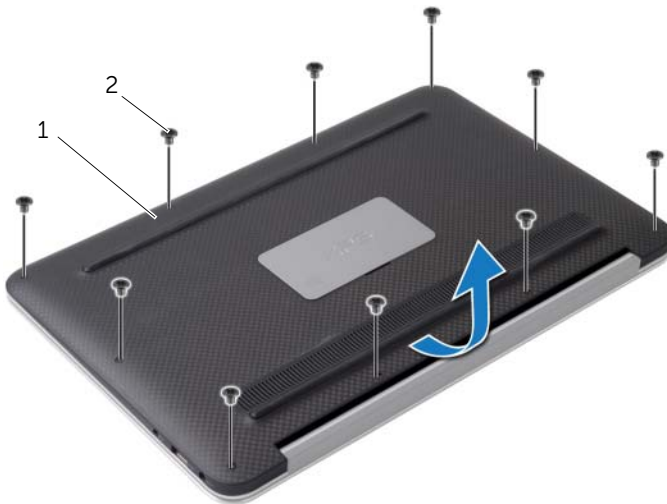
- 1 Genmonter alle skruer, og sørg for, at der ikke findes nogen løse skruer inde i computeren.
- 2 Tilslut alle kabler, eksterne enheder og andre dele, som du fjernede inden du arbejdede på computeren.
- 3 Sæt computeren i en stikkontakt.
- 4 Tænd din computer.

Fjernelse af bunddækslet

⚠ ADVARSEL! Inden du arbejder med computerens indvendige dele, skal du læse de sikkerhedsinstruktioner, der fulgte med computeren, og følge trinene i "Før arbejde inde i computeren" på side 7. Efter du har udført arbejde på computerens indvendige dele, skal du følge instruktionerne i "Efter du har udført arbejde på computerens indvendige dele" på side 9. Du kan få mere at vide om bedste fremgangsmåder for sikkerhed på webstedet Regulatory Compliance på dell.com/regulatory_compliance.

Procedure

- 1 Luk skærmen, og vend computeren om.
- 2 Brug en Torx 5-skruetrækker til at fjerne de skruer, der fastgør bunddækslet til håndfladestøtten.
- 3 Lirk bunddækslet op med dine fingerspidser, bygdyndende på computerens bagside.
- 4 Løft bunddækslet af håndledsstøtten.



1 bunddæksel

2 skruer (10)

Sådan genmonteres bunddækslet



ADVARSEL! Inden du arbejder med computerens indvendige dele, skal du læse de sikkerhedsinstruktioner, der fulgte med computeren, og følge trinene i "Før arbejde inde i computeren" på side 7. Efter du har udført arbejde på computerens indvendige dele, skal du følge instruktionerne i "Efter du har udført arbejde på computerens indvendige dele" på side 9. Du kan få mere at vide om bedste fremgangsmåder for sikkerhed på webstedet Regulatory Compliance på dell.com/regulatory_compliance.

Procedure

- 1 Flugt bunddækslet med håndfladestøtten, og tryk bunddækslet på plads.
- 2 Brug en Torx 5-skruetrækker til at genmontere de skruer, der fastgør bunddækslet til håndledsstøtten.

Fjernelse af strømindikatorkortet

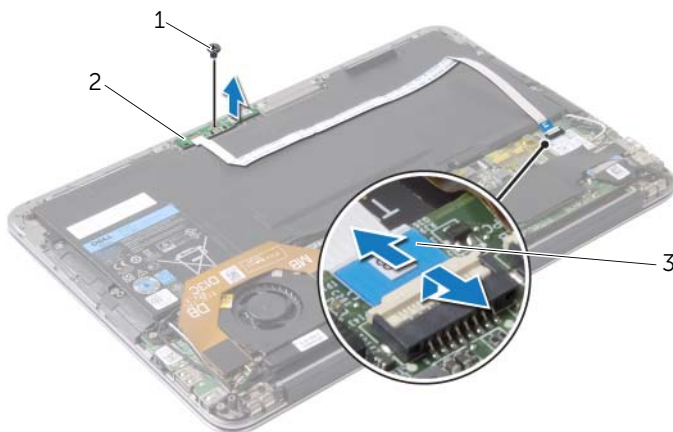
⚠ ADVARSEL! Inden du arbejder med computerens indvendige dele, skal du læse de sikkerhedsinstruktioner, der fulgte med computeren, og følge trinene i "Før arbejde inde i computeren" på side 7. Efter du har udført arbejde på computerens indvendige dele, skal du følge instruktionerne i "Efter du har udført arbejde på computerens indvendige dele" på side 9. Du kan få mere at vide om bedste fremgangsmåder for sikkerhed på webstedet Regulatory Compliance på dell.com/regulatory_compliance.

Forudsætninger

Fjern bunddækslet. Se "Fjernelse af bunddækslet" på side 10.

Procedure

- 1 Løft stikkets lås, og brug trækfligen til at frakoble strømindikatorkortets kabel fra systemkortet.
- 2 Fjern den skrue, der fastgør strømindikatorkortet til håndfladestøtten.
- 3 Løft tænd/sluk-lyskortet af håndledsstøtten.



1 skrue

2 tænd/sluk-lyskort

3 tænd/sluk-lyskortets kabel

Sådan genmonteres tænd/sluk-lyskortet



ADVARSEL! Inden du arbejder med computerens indvendige dele, skal du læse de sikkerhedsinstruktioner, der fulgte med computeren, og følge trinene i "Før arbejde inde i computeren" på side 7. Efter du har udført arbejde på computerens indvendige dele, skal du følge instruktionerne i "Efter du har udført arbejde på computerens indvendige dele" på side 9. Du kan få mere at vide om bedste fremgangsmåder for sikkerhed på webstedet Regulatory Compliance på dell.com/regulatory_compliance.

Procedure

- 1 Flugt skruehullet på strømindikator kortet med håndfladestøttens skruehul.
- 2 Genmonter den skrue, der fæstner tænd/sluk-lyskortet til håndledsstøtten.
- 3 Skub kablet til strømindikator kortet ind i dets stik på systemkortet, og tryk ned på låsen til stikket for at fastgøre kablet.

Slutbetingelser

Genmonter bunddækslet. Se "Sådan genmonteres bunddækslet" på side 11.

Fjernelse af batteriet

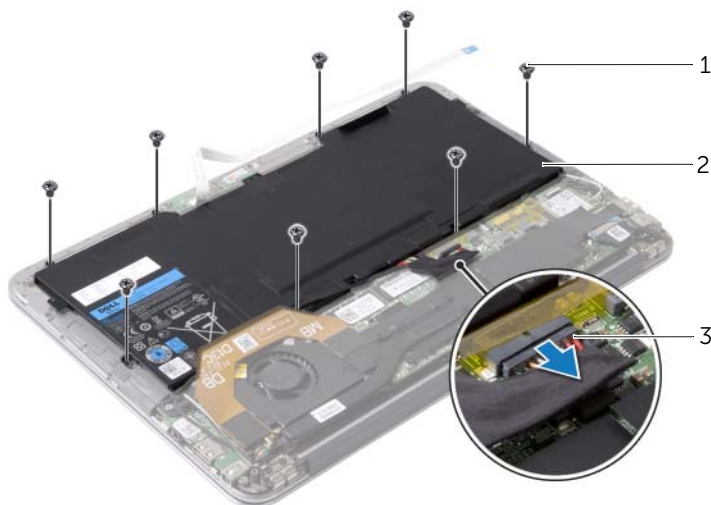
⚠ ADVARSEL! Inden du arbejder med computerens indvendige dele, skal du læse de sikkerhedsinstruktioner, der fulgte med computeren, og følge trinene i "Før arbejde inde i computeren" på side 7. Efter du har udført arbejde på computerens indvendige dele, skal du følge instruktionerne i "Efter du har udført arbejde på computerens indvendige dele" på side 9. Du kan få mere at vide om bedste fremgangsmåder for sikkerhed på webstedet Regulatory Compliance på dell.com/regulatory_compliance.

Forudsætninger

- 1 Fjern bunddækslet. Se "Fjernelse af bunddækslet" på side 10.
- 2 Frakobl strømindikatorekortets kabel fra systemkortet. Se "Fjernelse af strømindikatorekortet" på side 12.

Procedure

- 1 Fjern batteriet fra bundkortet.
- 2 Fjern de fem skruer, der fastgør batteriet til håndledsstøtten.
- 3 Løft batteriet af håndledsstøtten.



1 skruer (8)

2 batteri

3 batterikabel

Sådan genmonteres batteriet



ADVARSEL! Inden du arbejder med computerens indvendige dele, skal du læse de sikkerhedsinstruktioner, der fulgte med computeren, og følge trinene i "Før arbejde inde i computeren" på side 7. Efter du har udført arbejde på computerens indvendige dele, skal du følge instruktionerne i "Efter du har udført arbejde på computerens indvendige dele" på side 9. Du kan få mere at vide om bedste fremgangsmåder for sikkerhed på webstedet Regulatory Compliance på dell.com/regulatory_compliance.

Procedure

- 1 Ret batteriets skruehuller ind efter håndledsstøttens skruehuller.
- 2 Genmonter de fem skrue, der fastgør batteriet til håndledsstøtten.
- 3 Tilslut batterikablet til bundkortet.

Slutbetingelser

- 1 Tilslut strømindikatorkortets kabel til systemkortet. Se "Sådan genmonteres tænd/sluk-lyskortet" på side 13.
- 2 Genmonter bunddækslet. Se "Sådan genmonteres bunddækslet" på side 11.

Sådan fjernes højttalerne

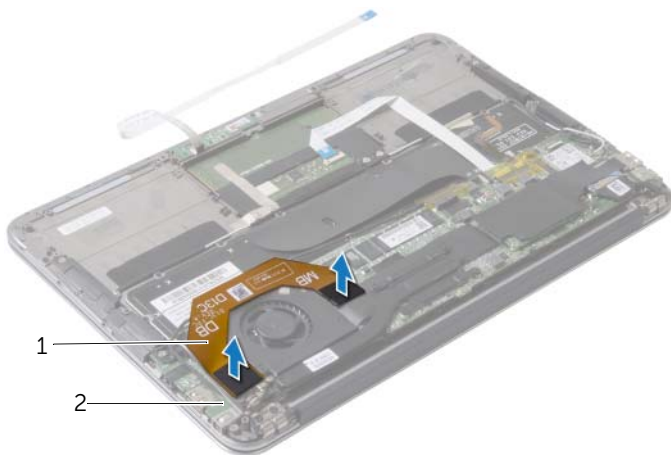
⚠ ADVARSEL! Inden du arbejder med computerens indvendige dele, skal du læse de sikkerhedsinstruktioner, der fulgte med computeren, og følge trinene i "Før arbejde inde i computeren" på side 7. Efter du har udført arbejde på computerens indvendige dele, skal du følge instruktionerne i "Efter du har udført arbejde på computerens indvendige dele" på side 9. Du kan få mere at vide om bedste fremgangsmåder for sikkerhed på webstedet Regulatory Compliance på dell.com/regulatory_compliance.

Forudsætninger

- 1 Fjern bunddækslet. Se "Fjernelse af bunddækslet" på side 10.
- 2 Frakobl strømindikatorkortets kabel fra systemkortet. Se "Fjernelse af strømindikatorkortet" på side 12.
- 3 Fjern batteriet. Se "Fjernelse af batteriet" på side 14.

Procedure

- 1 Frakobl I/O-kablet fra I/O-kortet og systemkortet.

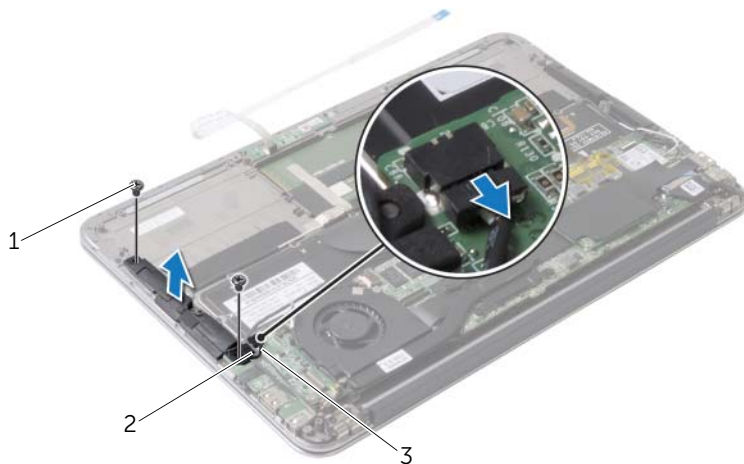


1 I/O-kabel

2 I/O-kort

- 2 Frakobl det venstre højttalerkabel fra I/O-kortet.
- 3 Frigør trådløs-kortets kabler fra kabelkanalen på den venstre højttaler.
- 4 Fjern skruerne, der fastgør den venstre højttaler til håndfladestøtten.

5 Løft den venstre højttaler af håndledsstøtten.



1 skruer (2)

2 kabelkanal

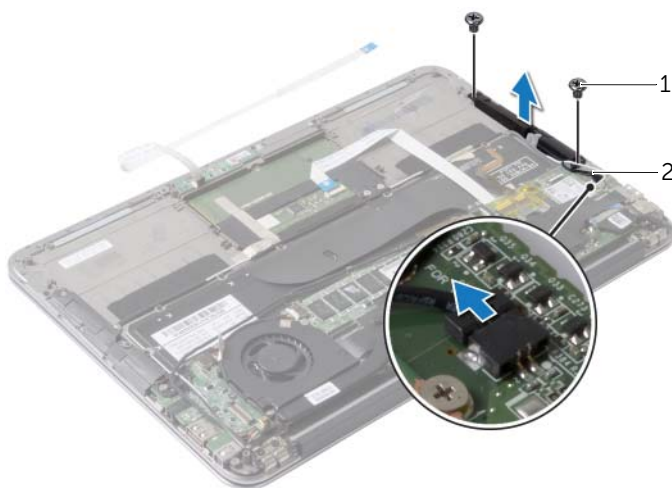
3 kabel til venstre højttaler

6 Frigør trådløs-kortets kabler fra kabelkanalen på den højre højttaler.

7 Frakobl det højre højttalerkabel fra systemkortet.

8 Fjern skruerne, der fastgør den højre højttaler til håndfladestøtten.

9 Løft den højre højttaler af håndledsstøtten.



1 skruer (2)

2 kabel til højre højttaler

Sådan genmonteres højttalerne



ADVARSEL! Inden du arbejder med computerens indvendige dele, skal du læse de sikkerhedsinstruktioner, der fulgte med computeren, og følge trinene i "Før arbejde inde i computeren" på side 7. Efter du har udført arbejde på computerens indvendige dele, skal du følge instruktionerne i "Efter du har udført arbejde på computerens indvendige dele" på side 9. Du kan få mere at vide om bedste fremgangsmåder for sikkerhed på webstedet Regulatory Compliance på dell.com/regulatory_compliance.

Procedure

- 1 Ret den venstre højttalers skruehuller ind efter håndfladestøttens skruehuller.
- 2 Genmonter skruerne, der fastgør den venstre højttaler til håndfladestøtten.
- 3 Før trådløs-kortets kabler igennem kabelkanalen på den venstre højttaler.
- 4 Slut det venstre højttalerkabel til I/O-kortets stik.
- 5 Tilslut I/O-kablet til I/O-kortet og systemkortet.
- 6 Ret den højre højttalers skruehuller ind efter håndledsstøttens skruehuller.
- 7 Genmonter skruerne, der fastgør den højre højttaler til håndfladestøtten.
- 8 Tilslut det højre højttalerkabel til systemkortet.
- 9 Før trådløs-kortets kabler igennem kabelkanalen på den højre højttaler.

Slutbetingelser

- 1 Genmonter batteriet. Se "Sådan genmonteres batteriet" på side 15.
- 2 Tilslut strømindikorkortets kabel til systemkortet. Se "Sådan genmonteres tænd/sluk-lyskortet" på side 13.
- 3 Genmonter bunddækslet. Se "Sådan genmonteres bunddækslet" på side 11.

Fjernelse af trådløs-kortet

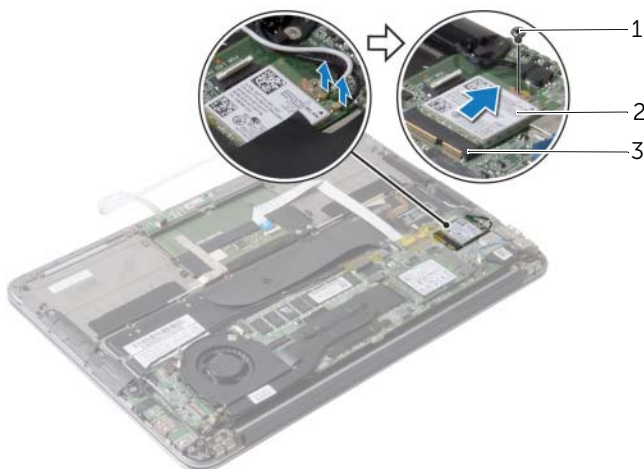
⚠ ADVARSEL! Inden du arbejder med computerens indvendige dele, skal du læse de sikkerhedsinstruktioner, der fulgte med computeren, og følge trinene i "Før arbejde inde i computeren" på side 7. Efter du har udført arbejde på computerens indvendige dele, skal du følge instruktionerne i "Efter du har udført arbejde på computerens indvendige dele" på side 9. Du kan få mere at vide om bedste fremgangsmåder for sikkerhed på webstedet Regulatory Compliance på dell.com/regulatory_compliance.

Forudsætninger

- 1 Fjern bunddækslet. Se "Fjernelse af bunddækslet" på side 10.
- 2 Frakobl strømindikatorekortets kabel fra systemkortet. Se "Fjernelse af strømindikatorekortet" på side 12.
- 3 Fjern batteriet. Se "Fjernelse af batteriet" på side 14.

Procedure

- 1 Frakobl trådløs-kortets kabler fra trådløs-kortet.
- 2 Fjern skruen, der fastgør det trådløse kort til bundkortet.
- 3 Skub det trådløse kort ud af det trådløse korts stik og fjern det.




1 skruen

2 trådløst kort

3 stik til trådløst kort

Sådan genmonteres det trådløse kort

 **ADVARSEL!** Inden du arbejder med computerens indvendige dele, skal du læse de sikkerhedsinstruktioner, der fulgte med computeren, og følge trinene i "Før arbejde inde i computeren" på side 7. Efter du har udført arbejde på computerens indvendige dele, skal du følge instruktionerne i "Efter du har udført arbejde på computerens indvendige dele" på side 9. Du kan få mere at vide om bedste fremgangsmåder for sikkerhed på webstedet Regulatory Compliance på dell.com/regulatory_compliance.

Procedure

- 1 Flugt det trådløse korts indhak med tappen på trådløs-kortets stik.

 **FORSIGTIG!** Anbring aldrig kabler under trådløs-kortet, da dette medfører risiko for skader på kortet.

- 2 Isæt trådløs-kortet i en vinkel i dets stik.
- 3 Tryk trådløs-kortets anden ende ned og genmonter skruen, der fastgør trådløs-kortet til systemkortet.
- 4 Tilslut trådløs-kortets kabler til trådløs-kortet.

Følgende tabel viser trådløs-kortets kables farveskema for det trådløs-kort, der understøttes på din computer.

Stik på trådløs-kortet	Trådløs-kortets kables farveskema
WLAN + Bluetooth (2 kabler)	
Hoved-WLAN + Bluetooth (hvid trekant)	hvid
Hjælpe-WLAN + Bluetooth (sort trekant)	sort

Slutbetingelser

- 1 Genmonter batteriet. Se "Sådan genmonteres batteriet" på side 15.
- 2 Tilslut strømindikortets kabel til systemkortet. Se "Sådan genmonteres tænd/sluk-lyskortet" på side 13.
- 3 Genmonter bunddækslet. Se "Sådan genmonteres bunddækslet" på side 11.

Fjernelse af solid-state-drevet

⚠ ADVARSEL! Inden du arbejder med computerens indvendige dele, skal du læse de sikkerhedsinstruktioner, der fulgte med computeren, og følge trinene i "Før arbejde inde i computeren" på side 7. Efter du har udført arbejde på computerens indvendige dele, skal du følge instruktionerne i "Efter du har udført arbejde på computerens indvendige dele" på side 9. Du kan få mere at vide om bedste fremgangsmåder for sikkerhed på webstedet Regulatory Compliance på dell.com/regulatory_compliance.

⚠ FORSIGTIG! Fjern ikke solid-state-drevet, mens computeren er tændt eller i slumretilstand, og undgå dermed datatab.

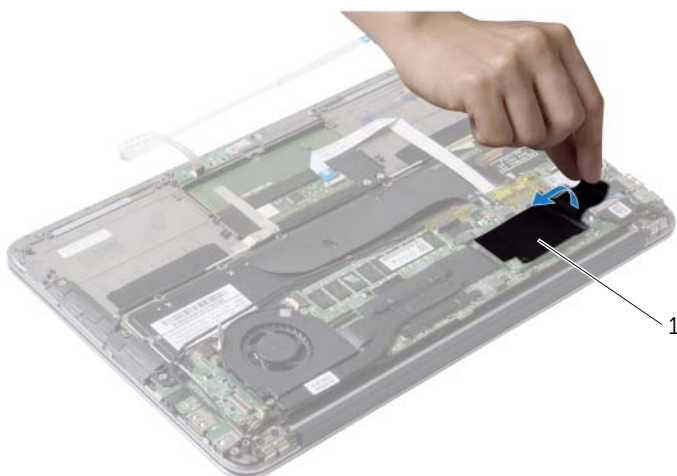
⚠ FORSIGTIG! Solid-state-drev er meget skrøbelige. Udvis forsigtighed, når du arbejder med et solid-state-drev.

Forudsætninger

- 1 Fjern bunddækslet. Se "Fjernelse af bunddækslet" på side 10.
- 2 Frakobl strømindikatorkortets kabel fra systemkortet. Se "Fjernelse af strømindikatorkortet" på side 12.
- 3 Fjern batteriet. Se "Fjernelse af batteriet" på side 14.

Procedure

- 1 Fjern den tape, der sidder oven over solid-state-drevet.



1 tape

- 2 Fjern skruen, som holder solid-state-drevet fast på systemkortet.
- 3 Træk og fjern solid-state-drevet fra dets stik.




1 skrue

2 solid-state-drevets stik


3 Solid-state-drev

Genmontering af solid-state-drevet

 **ADVARSEL!** Inden du arbejder med computerens indvendige dele, skal du læse de sikkerhedsinstruktioner, der fulgte med computeren, og følge trinene i "Før arbejde inde i computeren" på side 7. Efter du har udført arbejde på computerens indvendige dele, skal du følge instruktionerne i "Efter du har udført arbejde på computerens indvendige dele" på side 9. Du kan få mere at vide om bedste fremgangsmåder for sikkerhed på webstedet Regulatory Compliance på dell.com/regulatory_compliance.

Procedure

- 1 Ret indhakked på solid-state-drevet ind efter tappen på dets stik.

 **FORSIGTIG!** Skub solid-state-drevet på plads med et kraftigt og jævnt fordelt tryk. Hvis du bruger for stor kraft, risikerer du at beskadige stikket.

- 2 Isæt solid-state-drevet i en vinkel i dets stik.
- 3 Tryk solid-state-drevets anden ende ned og genmonter skruen, der fastgør solid-state-drevet til systemkortet.
- 4 Sæt tapen på over solid-state-drevet.

Slutbetingelser

- 1 Genmonter batteriet. Se "Sådan genmonteres batteriet" på side 15.
- 2 Tilslut strømindikator kortets kabel til systemkortet. Se "Sådan genmonteres tænd/sluk-lyskortet" på side 13.
- 3 Genmonter bunddækslet. Se "Sådan genmonteres bunddækslet" på side 11.

Fjernelse af kølelegemet

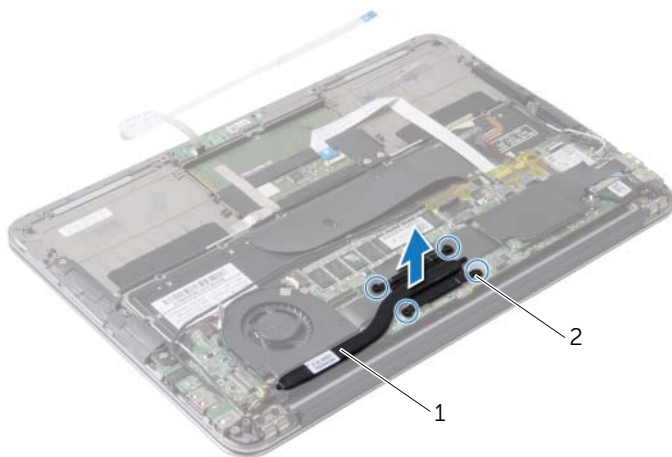
⚠ ADVARSEL! Inden du arbejder med computerens indvendige dele, skal du læse de sikkerhedsinstruktioner, der fulgte med computeren, og følge trinene i "Før arbejde inde i computeren" på side 7. Efter du har udført arbejde på computerens indvendige dele, skal du følge instruktionerne i "Efter du har udført arbejde på computerens indvendige dele" på side 9. Du kan få mere at vide om bedste fremgangsmåder for sikkerhed på webstedet Regulatory Compliance på dell.com/regulatory_compliance.

Forudsætninger

- 1 Fjern bunddækslet. Se "Fjernelse af bunddækslet" på side 10.
- 2 Frakobl strømindikatorkortets kabel fra systemkortet. Se "Fjernelse af strømindikatorkortet" på side 12.
- 3 Fjern batteriet. Se "Fjernelse af batteriet" på side 14.

Procedure

- 1 Løsn monteringskruerne, der fastgør kølelegemet til bundkortet i rækkefølge (angivet på kølelegemet).
- 2 Løft kølelegemet af bundkortet.



1 Kølelegeme

2 monteringskruer (4)

Sådan udskiftes kølelegemet



ADVARSEL! Inden du arbejder med computerens indvendige dele, skal du læse de sikkerhedsinstruktioner, der fulgte med computeren, og følge trinene i "Før arbejde inde i computeren" på side 7. Efter du har udført arbejde på computerens indvendige dele, skal du følge instruktionerne i "Efter du har udført arbejde på computerens indvendige dele" på side 9. Du kan få mere at vide om bedste fremgangsmåder for sikkerhed på webstedet Regulatory Compliance på dell.com/regulatory_compliance.

Procedure



BEMÆRK! Det oprindelige termiske smøremiddel kan genbruges, hvis det oprindelige bundkort og kølelegeme geninstalleres sammen. Hvis enten bundkortet eller kølelegemet udskiftes, skal du bruge den termiske plade, der følger med sættet, for at sikre, at der opnås varmeledning.

- 1 Tør det termiske smøremiddel op fra bunden af kølelegemet, og påfør det igen.
- 2 Flugt kølelegemet s skruehulle med bundkortets skruehuller.
- 3 Stram monteringskruerne, der fastgør kølelegemet til bundkortet i rækkefølge (angivet på kølelegemet).

Slutbetingelser

- 1 Genmonter batteriet. Se "Sådan genmonteres batteriet" på side 15.
- 2 Tilslut strømindikatorens kabel til systemkortet. Se "Sådan genmonteres tænd/sluk-lyskortet" på side 13.
- 3 Genmonter bunddækslet. Se "Sådan genmonteres bunddækslet" på side 11.

Fjernelse af blæseren

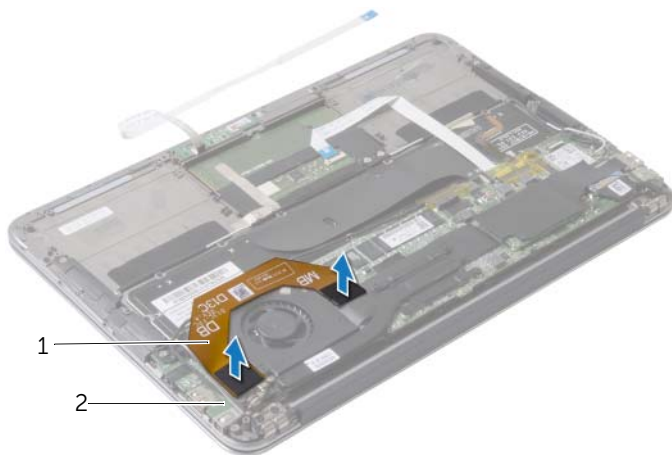
⚠ ADVARSEL! Inden du arbejder med computerens indvendige dele, skal du læse de sikkerhedsinstruktioner, der fulgte med computeren, og følge trinene i "Før arbejde inde i computeren" på side 7. Efter du har udført arbejde på computerens indvendige dele, skal du følge instruktionerne i "Efter du har udført arbejde på computerens indvendige dele" på side 9. Du kan få mere at vide om bedste fremgangsmåder for sikkerhed på webstedet Regulatory Compliance på dell.com/regulatory_compliance.

Forudsætninger

- 1 Fjern bunddækslet. Se "Fjernelse af bunddækslet" på side 10.
- 2 Frakobl strømindikatorkortets kabel fra systemkortet. Se "Fjernelse af strømindikatorkortet" på side 12.
- 3 Fjern batteriet. Se "Fjernelse af batteriet" på side 14.

Procedure

- 1 Frakobl I/O-kablet fra I/O-kortet og systemkortet.



1 I/O-kabel

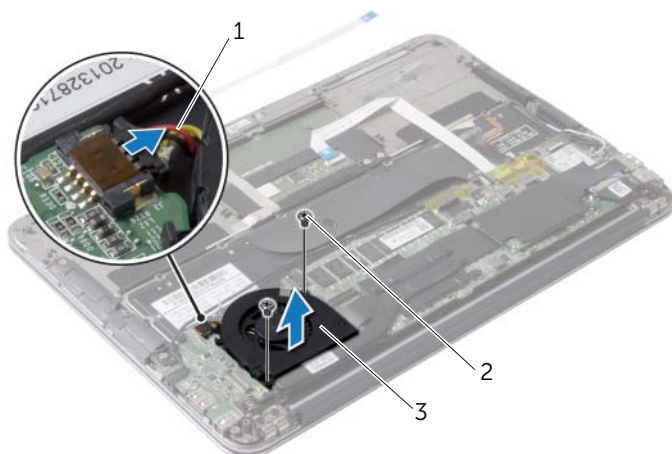
2 I/O-kort

- 2 Frakobl strømadapterportens kabel fra bundkortet.
- 3 Frigør strømadapterportens kabel fra kabelkanalerne på blæseren.



1	kabelkanaler	2	strømadapterstikkets kabel
---	--------------	---	----------------------------

- 4 Blæserkablet kobles fra systemkortets stik.
- 5 Fjern de skruer, der fastgør blæseren til håndledsstøtten.
- 6 Løft blæseren af håndledsstøtten.



1	blæserkabel	2	skruer (2)
3	blæser		

Sådan genmonteres blæseren



ADVARSEL! Inden du arbejder med computerens indvendige dele, skal du læse de sikkerhedsinstruktioner, der fulgte med computeren, og følge trinene i "Før arbejde inde i computeren" på side 7. Efter du har udført arbejde på computerens indvendige dele, skal du følge instruktionerne i "Efter du har udført arbejde på computerens indvendige dele" på side 9. Du kan få mere at vide om bedste fremgangsmåder for sikkerhed på webstedet Regulatory Compliance på dell.com/regulatory_compliance.

Procedure

- 1 Ret blæserens skruehuller ind efter håndledsstøttens skruehuller.
- 2 Genmonter de skruer, der fastgør blæseren til håndledsstøtten.
- 3 Slut blæserkablet til I/O-kortstikket.
- 4 Før strømadapterportkablet igennem kabelkanalerne på blæseren.
- 5 Tilslut strømadapterportens kabel til bundkortet.
- 6 Tilslut I/O-kablet til I/O-kortet og systemkortet.

Slutbetingelser

- 1 Genmonter batteriet. Se "Sådan genmonteres batteriet" på side 15.
- 2 Tilslut strømindikator kortets kabel til systemkortet. Se "Sådan genmonteres tænd/sluk-lyskortet" på side 13.
- 3 Genmonter bunddækslet. Se "Sådan genmonteres bunddækslet" på side 11.

Sådan fjernes strømadapterporten



ADVARSEL! Inden du arbejder med computerens indvendige dele, skal du læse de sikkerhedsinstruktioner, der fulgte med computeren, og følge trinene i "Før arbejde inde i computeren" på side 7. Efter du har udført arbejde på computerens indvendige dele, skal du følge instruktionerne i "Efter du har udført arbejde på computerens indvendige dele" på side 9. Du kan få mere at vide om bedste fremgangsmåder for sikkerhed på webstedet Regulatory Compliance på dell.com/regulatory_compliance.

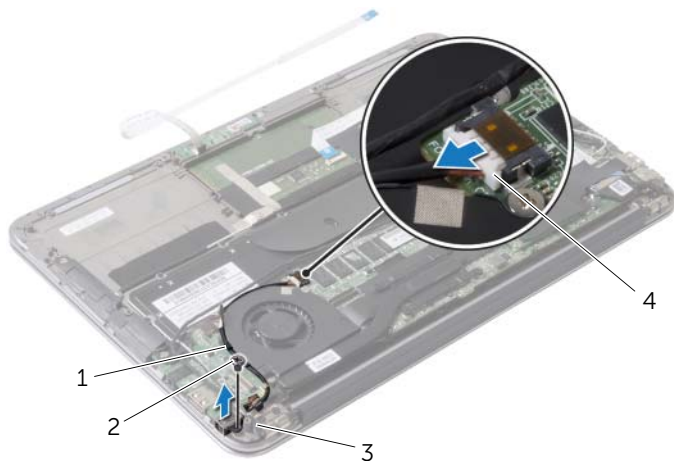
Forudsætninger

- 1 Fjern bunddækslet. Se "Fjernelse af bunddækslet" på side 10.
- 2 Frakobl strømindikatorkortets kabel fra systemkortet. Se "Fjernelse af strømindikatorkortet" på side 12.
- 3 Fjern batteriet. Se "Fjernelse af batteriet" på side 14.

Procedure

- 1 Fjern trådløs-kortets kabler og berøringsskærmens kabel fra kabelkanalen på skærmhængslet.
- 2 Frakobl strømadapterportens kabel fra bundkortet.
- 3 Frigør strømadapterportens kabel fra kabelkanalerne på blæseren.
- 4 Fjern skruen, der fastgør strømadapterens port til håndledsstøtten.

- 5 Løft forsigtigt strømadapterporten og lemp strømadapterportens kabel ud under trådløs-kortets kabler.



1	kabelkanaler på blæser	2	skrue
3	kabelkanal på skærmhængsel	4	strømadapterstikkets kabel

Sådan genmonteres strømadapterporten



ADVARSEL! Inden du arbejder med computerens indvendige dele, skal du læse de sikkerhedsinstruktioner, der fulgte med computeren, og følge trinene i "Før arbejde inde i computeren" på side 7. Efter du har udført arbejde på computerens indvendige dele, skal du følge instruktionerne i "Efter du har udført arbejde på computerens indvendige dele" på side 9. Du kan få mere at vide om bedste fremgangsmåder for sikkerhed på webstedet Regulatory Compliance på dell.com/regulatory_compliance.

Procedure

- 1 Flugt strømadapterportens skruehul med håndledsstøttens skruehul.
- 2 Genmonter skruen, der fastgør strømadapterens port til håndledsstøtten.
- 3 Træk strømadapterporten under trådløs-kortets kabler og før strømadapterportens kabel igennem kabelkanalerne på blæseren.
- 4 Tilslut strømadapterportens kabel til bundkortet.
- 5 Før trådløs-kortets kabel og berøringsskærmens kabel igennem kabelkanalen på skærmhængslet.

Slutbetingelser

- 1 Genmonter batteriet. Se "Sådan genmonteres batteriet" på side 15.
- 2 Tilslut strømindikatorkortets kabel til systemkortet. Se "Sådan genmonteres tænd/sluk-lyskortet" på side 13.
- 3 Genmonter bunddækslet. Se "Sådan genmonteres bunddækslet" på side 11.

Sådan fjernes I/O-kortet

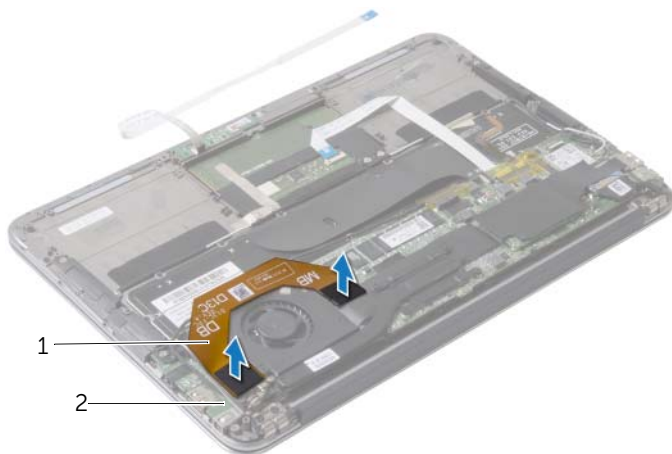
⚠ ADVARSEL! Inden du arbejder med computerens indvendige dele, skal du læse de sikkerhedsinstruktioner, der fulgte med computeren, og følge trinene i "Før arbejde inde i computeren" på side 7. Efter du har udført arbejde på computerens indvendige dele, skal du følge instruktionerne i "Efter du har udført arbejde på computerens indvendige dele" på side 9. Du kan få mere at vide om bedste fremgangsmåder for sikkerhed på webstedet Regulatory Compliance på dell.com/regulatory_compliance.

Forudsætninger

- 1 Fjern bunddækslet. Se "Fjernelse af bunddækslet" på side 10.
- 2 Frakobl strømindikatorkortets kabel fra systemkortet. Se "Fjernelse af strømindikatorkortet" på side 12.
- 3 Fjern batteriet. Se "Fjernelse af batteriet" på side 14.
- 4 Fjern højttalerne. Se "Sådan fjernes højttalerne" på side 16.
- 5 Fjern strømadapterporten. Se "Sådan fjernes strømadapterporten" på side 29.
- 6 Fjern blæseren. Se "Fjernelse af blæseren" på side 26.

Procedure

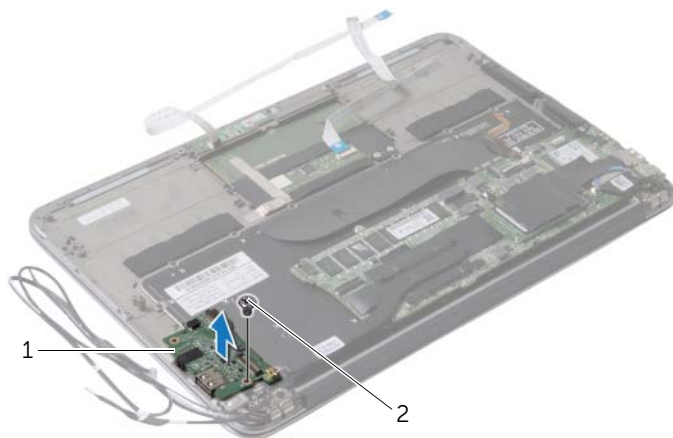
- 1 Frakobl I/O-kablet fra I/O-kortet og systemkortet.



1 I/O-kabel

2 I/O-kort

- 2 Fjern skruen, der fastgør I/O-kortet til håndledsstøtten.
- 3 Løft I/O-kortet af håndledsstøtten.



1 I/O-kort

2 skrue

Sådan genmonteres I/O-kortet



ADVARSEL! Inden du arbejder med computerens indvendige dele, skal du læse de sikkerhedsinstruktioner, der fulgte med computeren, og følge trinene i "Før arbejde inde i computeren" på side 7. Efter du har udført arbejde på computerens indvendige dele, skal du følge instruktionerne i "Efter du har udført arbejde på computerens indvendige dele" på side 9. Du kan få mere at vide om bedste fremgangsmåder for sikkerhed på webstedet Regulatory Compliance på dell.com/regulatory_compliance.

Procedure

- 1 Flugt skruehullet på I/O-kortet med håndfladestøttens skruehul.
- 2 Genmonter skruen, der fastgør I/O-kortet til håndfladestøtten.

Slutbetingelser

- 1 Genmonter blæseren. Se "Sådan genmonteres blæseren" på side 28.
- 2 Genmonter strømadapterporten. Se "Sådan genmonteres strømadapterporten" på side 31.
- 3 Genmonter højttalerne. Se "Sådan genmonteres højttalerne" på side 18.
- 4 Genmonter batteriet. Se "Sådan genmonteres batteriet" på side 15.
- 5 Tilslut strømindikator kortets kabel til systemkortet. Se "Sådan genmonteres tænd/sluk-lyskortet" på side 13.
- 6 Genmonter bunddækslet. Se "Sådan genmonteres bunddækslet" på side 11.

Sådan fjernes bundkortet



ADVARSEL! Inden du arbejder med computerens indvendige dele, skal du læse de sikkerhedsinstruktioner, der fulgte med computeren, og følge trinene i "Før arbejde inde i computeren" på side 7. Efter du har udført arbejde på computerens indvendige dele, skal du følge instruktionerne i "Efter du har udført arbejde på computerens indvendige dele" på side 9. Du kan få mere at vide om bedste fremgangsmåder for sikkerhed på webstedet Regulatory Compliance på dell.com/regulatory_compliance.

Forudsætninger

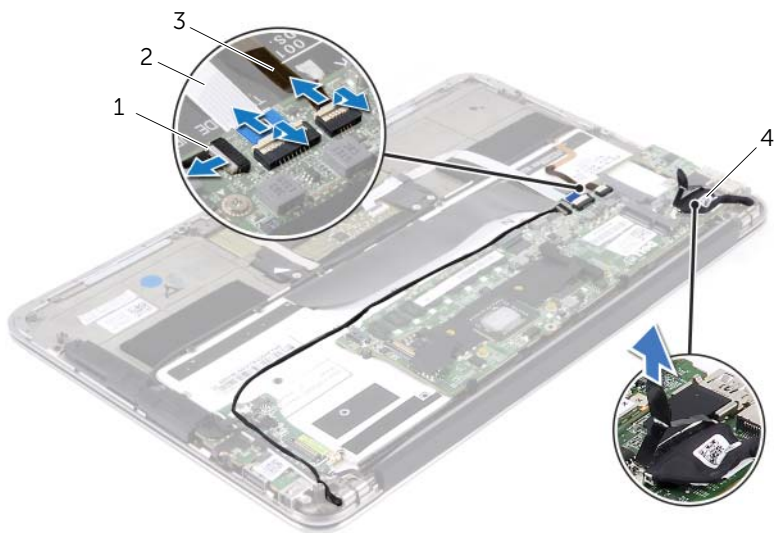
- 1 Fjern bunddækslet. Se "Fjernelse af bunddækslet" på side 10.
- 2 Frakobl strømindikorkortets kabel fra systemkortet. Se "Fjernelse af strømindikorkortet" på side 12.
- 3 Fjern batteriet. Se "Fjernelse af batteriet" på side 14.
- 4 Fjern den højre højttaler. Se "Sådan fjernes højttalerne" på side 16.
- 5 Fjern det trådløse kort. Se "Fjernelse af trådløs-kortet" på side 19.
- 6 Fjern solid-state-drevet. Se "Fjernelse af solid-state-drevet" på side 21.
- 7 Fjern kølelegemet. Se "Fjernelse af kølelegemet" på side 24.
- 8 Fjern blæseren. Se "Fjernelse af blæseren" på side 26.

Procedure

BEMÆRK! Ved genmontering af systemkortet fjernes alle ændringer du har foretaget i BIOS vha. System Setup (Systeminstallation). Indtast computerens servicekode BIOS'en og foretag de ønskede ændringer igen efter du har genmonteret bundkortet. For mere information, se "Indtastning af servicemærket i BIOS" på side 38.

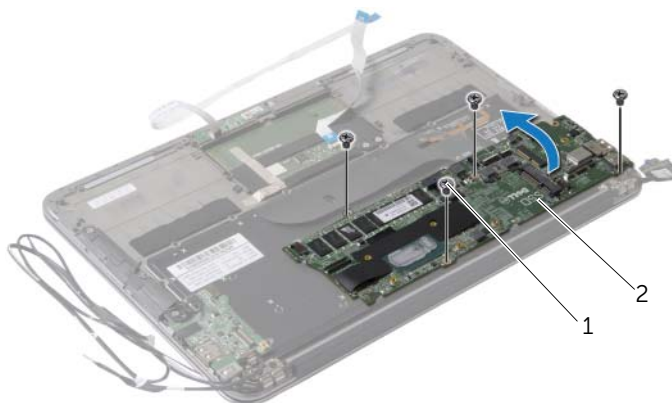
BEMÆRK! Bemærk stikkens placering, inden du frakobler kablerne fra bundkortet, så du kan tilslutte dem korrekt igen, når du har genmonteret bundkortet.

- 1 Frakobl skærmerkablet fra bundkortet.
- 2 Frakobl berøringsskærmens kabel fra systemkortet.
- 3 Løft låsetappen til stikket, og træk i trækfligen for at frakoble kablet til berøringstastaturet og kablet til tastaturets baggrundslys fra deres stik på systemkortet.



1	kabel til tastaturets baggrundsbelysning	2	pegfeltets kabel
3	berøringsskærmens kabel	4	skærmerkabel

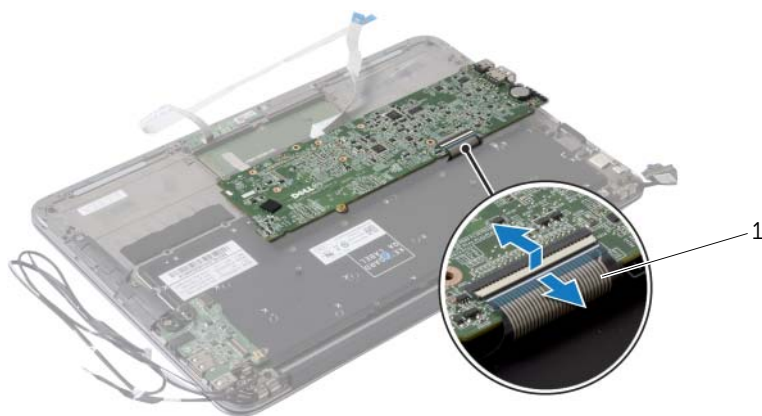
- 4 Fjern de skruer, der fastgør bundkortet til håndledsstøtten.
- 5 Vend systemkortet om, og læg det over håndledsstøtten.



1 skruer (4)

2 bundkort

- 6 Løft låsetappen til stikket, og frakobl tastaturkablet fra bundkortet.



1 tastaturkabel

Sådan genmonteres bundkortet



ADVARSEL! Inden du arbejder med computerens indvendige dele, skal du læse de sikkerhedsinstruktioner, der fulgte med computeren, og følge trinene i "Før arbejde inde i computeren" på side 7. Efter du har udført arbejde på computerens indvendige dele, skal du følge instruktionerne i "Efter du har udført arbejde på computerens indvendige dele" på side 9. Du kan få mere at vide om bedste fremgangsmåder for sikkerhed på webstedet Regulatory Compliance på dell.com/regulatory_compliance.

Procedure

- 1 Skub tastaturkablet ind i dets stik på systemkortet, og tryk ned på låsen til stikket for at fastgøre kablet.
- 2 Flugt bundkortets skruehuller med håndledsstøttens skruehuller.
- 3 Genmonter skrueerne, der fastgør bundkortet til håndledsstøtten.
- 4 Tilslut berøringskærmerkablet til systemkortet.
- 5 Tilslut skærmerkablet til bundkortet.
- 6 Skub berøringstastaturkablet og kablet til tastaturets baggrundsbelysningen ind i deres stik på systemkortet, og tryk ned på låsene til stikkene for at fastgøre kablerne.


Slutbetingelser


- 1 Genmonter blæseren. Se "Sådan genmonteres blæseren" på side 28.
- 2 Genmonter kølelegemet. Se "Sådan udskiftes kølelegemet" på side 25.
- 3 Genmonter solid-state-drevet. Se "Genmontering af solid-state-drevet" på side 23.
- 4 Genmonter det trådløse kort. Se "Sådan genmonteres det trådløse kort" på side 20.
- 5 Genmonter den højre højttaler. Se "Sådan genmonteres højttalerne" på side 18.
- 6 Genmonter batteriet. Se "Sådan genmonteres batteriet" på side 15.
- 7 Tilslut strømindikortets kabel til systemkortet. Se "Sådan genmonteres tænd/sluk-lyskortet" på side 13.
- 8 Genmonter bunddækslet. Se "Sådan genmonteres bunddækslet" på side 11.


Indtastning af servicemærket i BIOS

- 1 Tænd computeren.
- 2 Tryk på <F2> under POST for at få adgang til systemets installationsprogram.
- 3 Gå til hovedfanen, og indtast servicekoden i feltet Service Tag Setting.

Fjernelse af møntcellebatteriet

 **ADVARSEL!** Inden du arbejder med computerens indvendige dele, skal du læse de sikkerhedsinstruktioner, der fulgte med computeren, og følge trinene i "Før arbejde inde i computeren" på side 7. Efter du har udført arbejde på computerens indvendige dele, skal du følge instruktionerne i "Efter du har udført arbejde på computerens indvendige dele" på side 9. Du kan få mere at vide om bedste fremgangsmåder for sikkerhed på webstedet Regulatory Compliance på dell.com/regulatory_compliance.

 **ADVARSEL!** Batteriet kan eksplodere, hvis det installeres forkert. Genmonter kun batteriet med den samme type eller en tilsvarende type. Bortskaf brugte batterier i henhold til producentens anvisninger.

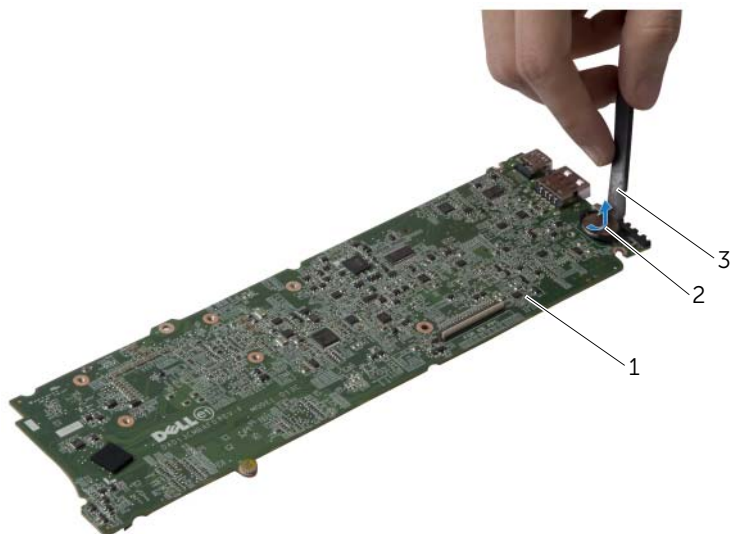
 **FORSIGTIG!** Når knapcellebatteriet fjernes, nulstilles BIOS'en til standardindstillingerne. Det anbefales, at du noterer dig BIOS-indstillingerne, før du fjerner knapcellebatteriet.

Forudsætninger

- 1 Fjern bunddækslet. Se "Fjernelse af bunddækslet" på side 10.
- 2 Frakobl strømindikorkortets kabel fra systemkortet. Se "Fjernelse af strømindikorkortet" på side 12.
- 3 Fjern batteriet. Se "Fjernelse af batteriet" på side 14.
- 4 Fjern det trådløse kort. Se "Fjernelse af trådløst-kortet" på side 19.
- 5 Fjern solid-state-drevet. Se "Fjernelse af solid-state-drevet" på side 21.
- 6 Fjern kølelegemet. Se "Fjernelse af kølelegemet" på side 24.
- 7 Fjern blæseren. Se "Fjernelse af blæseren" på side 26.
- 8 Fjern bundkortet. Se "Sådan fjernes bundkortet" på side 35.

Procedure

Lirk forsigtigt vha. en plastiksyl knapcellebatteriet ud af bundkortets batterisokkel.



1 bundkort

2 knapcellebatteri

3 plastiksyl

Sådan genmonteres knapcellebatteriet



ADVARSEL! Inden du arbejder med computerens indvendige dele, skal du læse de sikkerhedsinstruktioner, der fulgte med computeren, og følge trinene i "Før arbejde inde i computeren" på side 7. Efter du har udført arbejde på computerens indvendige dele, skal du følge instruktionerne i "Efter du har udført arbejde på computerens indvendige dele" på side 9. Du kan få mere at vide om bedste fremgangsmåder for sikkerhed på webstedet Regulatory Compliance på dell.com/regulatory_compliance.

Procedure

Sæt knapcellebatteriet med den positive side opad i batteristikket på bundkortet.

Slutbetingelser

- 1 Genmonter bundkortet. Se "Sådan genmonteres bundkortet" på side 38.
- 2 Genmonter blæseren. Se "Sådan genmonteres blæseren" på side 28.
- 3 Genmonter kølelegemet. Se "Sådan udskiftes kølelegemet" på side 25.
- 4 Genmonter solid-state-drevet. Se "Genmontering af solid-state-drevet" på side 23.
- 5 Genmonter det trådløse kort. Se "Sådan genmonteres det trådløse kort" på side 20.
- 6 Genmonter batteriet. Se "Sådan genmonteres batteriet" på side 15.
- 7 Tilslut strømindikorkortets kabel til systemkortet. Se "Sådan genmonteres tænd/sluk-lyskortet" på side 13.
- 8 Genmonter bunddækslet. Se "Sådan genmonteres bunddækslet" på side 11.

Sådan fjernes skærmmodulet

⚠ ADVARSEL! Inden du arbejder med computerens indvendige dele, skal du læse de sikkerhedsinstruktioner, der fulgte med computeren, og følge trinene i "Før arbejde inde i computeren" på side 7. Efter du har udført arbejde på computerens indvendige dele, skal du følge instruktionerne i "Efter du har udført arbejde på computerens indvendige dele" på side 9. Du kan få mere at vide om bedste fremgangsmåder for sikkerhed på webstedet Regulatory Compliance på dell.com/regulatory_compliance.

Forudsætninger

- 1 Fjern bunddækslet. Se "Fjernelse af bunddækslet" på side 10.
- 2 Frakobl strømindikortets kabel fra systemkortet. Se "Fjernelse af strømindikortet" på side 12.
- 3 Fjern batteriet. Se "Fjernelse af batteriet" på side 14.

Procedure

- 1 Frakobl skærmkablet fra bundkortet.



1 skærmkabel

- 2 Frakobl trådløs-kortets kabler fra dets stik på trådløs-kortet.
- 3 Frakobl berøringsskærmens kabel fra systemkortet.
- 4 Løft låsen til stikket og brug trækfligen til at frakoble berøringsskærmens kabel fra systemkortet.
- 5 Frigør trådløs-kortets kabler fra kabelkanalerne.

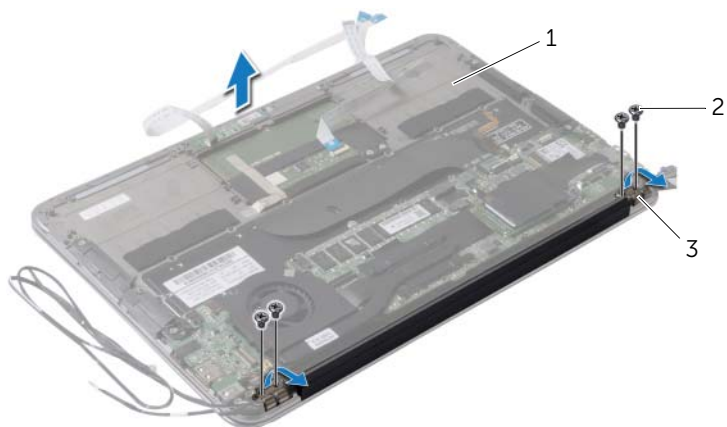


1 trådløs-kortets kabler (2)

2 pegefeltets kabel

3 berøringsskærmens kabel

- 6 Fjern skruerne, der fastgør skærmmodulet til håndledsstøtten.
- 7 Løft forsigtigt håndledsstøtten til en 90 graders vinkel, og frigør derefter håndledsstøtten fra skærmmodulet.



1 håndledsstøtte

2 skruer (4)

3 skærmhængsler (2)

Sådan genmonteres skærmmodul



ADVARSEL! Inden du arbejder med computerens indvendige dele, skal du læse de sikkerhedsinstruktioner, der fulgte med computeren, og følge trinene i "Før arbejde inde i computeren" på side 7. Efter du har udført arbejde på computerens indvendige dele, skal du følge instruktionerne i "Efter du har udført arbejde på computerens indvendige dele" på side 9. Du kan få mere at vide om bedste fremgangsmåder for sikkerhed på webstedet Regulatory Compliance på dell.com/regulatory_compliance.

Procedure

- 1 Anbring håndledsstøtten hen over skærmmodul.
- 2 Tryk ned på skærmhængslerne, og sørg for, at skruehullerne på skærmhængslerne flugter med skruehullerne på håndfladestøtten.
- 3 Genmonter skruerne, der fastgør skærmmodul til håndledsstøtten.
- 4 Træk trådløs-kortets kabler igennem kabelkanalerne.
- 5 Skub berøringstastaturets kabel ind i dets stik på systemkortet, og tryk ned på låsen til stikket for at fastgøre tastaturkablet.
- 6 Tilslut det trådløs-kortets kabler til deres stik på trådløs-kortet.

Følgende tabel viser trådløs-kortets kablers farveskema for det trådløs-kort, der understøttes på din computer.

Stik på trådløs-kortet	Trådløs-kortets kablers farveskema
WLAN + Bluetooth (2 kabler)	
Hoved-WLAN + Bluetooth (hvid trekant)	hvid
Hjælpe-WLAN + Bluetooth (sort trekant)	sort

Slutbetingelser

- 1 Genmonter batteriet. Se "Sådan genmonteres batteriet" på side 15.
- 2 Tilslut strømindikatorekortets kabel til systemkortet. Se "Sådan genmonteres tænd/sluk-lyskortet" på side 13.
- 3 Genmonter bunddækslet. Se "Sådan genmonteres bunddækslet" på side 11.

Sådan fjernes tastaturet



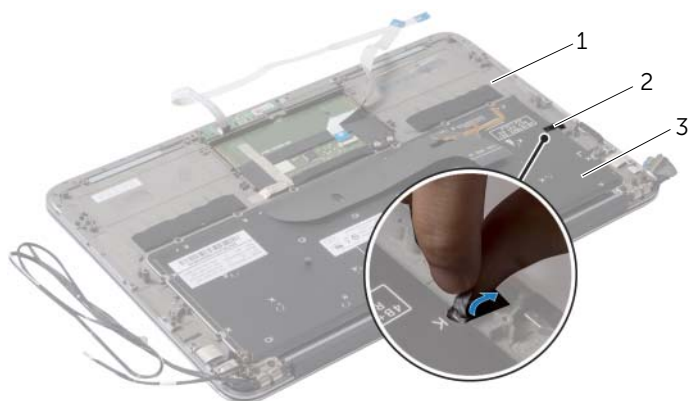
ADVARSEL! Inden du arbejder med computerens indvendige dele, skal du læse de sikkerhedsinstruktioner, der fulgte med computeren, og følge trinene i "Før arbejde inde i computeren" på side 7. Efter du har udført arbejde på computerens indvendige dele, skal du følge instruktionerne i "Efter du har udført arbejde på computerens indvendige dele" på side 9. Du kan få mere at vide om bedste fremgangsmåder for sikkerhed på webstedet Regulatory Compliance på dell.com/regulatory_compliance.

Forudsætninger

- 1 Fjern bunddækslet. Se "Fjernelse af bunddækslet" på side 10.
- 2 Frakobl strømindikorkortets kabel fra systemkortet. Se "Fjernelse af strømindikorkortet" på side 12.
- 3 Fjern batteriet. Se "Fjernelse af batteriet" på side 14.
- 4 Fjern højttalerne. Se "Sådan fjernes højttalerne" på side 16.
- 5 Fjern det trådløse kort. Se "Fjernelse af trådløs-kortet" på side 19.
- 6 Fjern solid-state-drevet. Se "Fjernelse af solid-state-drevet" på side 21.
- 7 Fjern kølelegemet. Se "Fjernelse af kølelegemet" på side 24.
- 8 Fjern strømadapterporten. Se "Sådan fjernes strømadapterporten" på side 29.
- 9 Fjern blæseren. Se "Fjernelse af blæseren" på side 26.
- 10 Fjern I/O-kortet. Se "Sådan fjernes I/O-kortet" på side 32.
- 11 Fjern bundkortet. Se "Sådan fjernes bundkortet" på side 35.

Procedure

- 1 Fjern tapen der er klæbet over tastaturet.



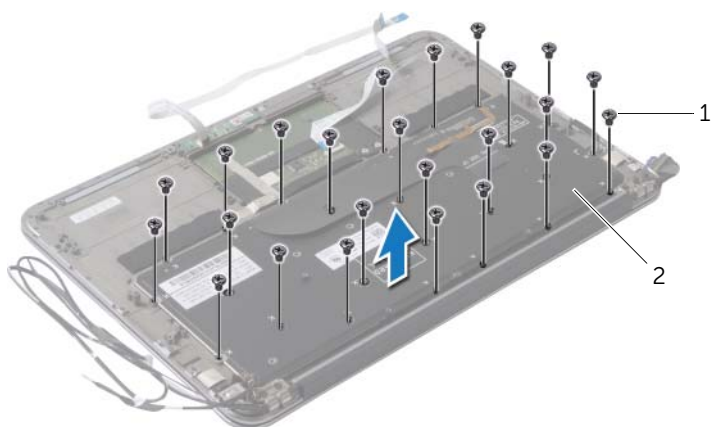
1 håndledsstøtte

2 tape

3 tastatur

- 2 Fjern skruerne, der fastgør tastaturet til håndledsstøtten.

- 3 Løft tastaturet af håndledsstøtten.



1 skruer (24)

2 tastatur

Sådan genmonteres tastaturet



ADVARSEL! Inden du arbejder med computerens indvendige dele, skal du læse de sikkerhedsinstruktioner, der fulgte med computeren, og følge trinene i "Før arbejde inde i computeren" på side 7. Efter du har udført arbejde på computerens indvendige dele, skal du følge instruktionerne i "Efter du har udført arbejde på computerens indvendige dele" på side 9. Du kan få mere at vide om bedste fremgangsmåder for sikkerhed på webstedet Regulatory Compliance på dell.com/regulatory_compliance.

Procedure

- 1 Ret tastaturets skruehuller ind efter håndledsstøttens skruehuller.
- 2 Genmonter skruerne, der fastgør tastaturet til håndfladestøtten.
- 3 Klæb tapen over tastaturet.

Slutbetingelser

- 1 Genmonter bundkortet. Se "Sådan genmonteres bundkortet" på side 38.
- 2 Genmonter I/O-kortet. Se "Sådan genmonteres I/O-kortet" på side 34.
- 3 Genmonter blæseren. Se "Sådan genmonteres blæseren" på side 28.
- 4 Genmonter strømadapterporten. Se "Sådan genmonteres strømadapterporten" på side 31.
- 5 Genmonter kølelegemet. Se "Sådan udskiftes kølelegemet" på side 25.
- 6 Genmonter solid-state-drevet. Se "Genmontering af solid-state-drevet" på side 23.
- 7 Genmonter det trådløse kort. Se "Sådan genmonteres det trådløse kort" på side 20.
- 8 Genmonter højttalerne. Se "Sådan genmonteres højttalerne" på side 18.
- 9 Genmonter batteriet. Se "Sådan genmonteres batteriet" på side 15.
- 10 Tilslut strømindikorkortets kabel til systemkortet. Se "Sådan genmonteres tænd/sluk-lyskortet" på side 13.
- 11 Genmonter bunddækslet. Se "Sådan genmonteres bunddækslet" på side 11.

Fjernelse af håndfladestøtten



ADVARSEL! Inden du arbejder med computerens indvendige dele, skal du læse de sikkerhedsinstruktioner, der fulgte med computeren, og følge trinene i "Før arbejde inde i computeren" på side 7. Efter du har udført arbejde på computerens indvendige dele, skal du følge instruktionerne i "Efter du har udført arbejde på computerens indvendige dele" på side 9. Du kan få mere at vide om bedste fremgangsmåder for sikkerhed på webstedet Regulatory Compliance på dell.com/regulatory_compliance.

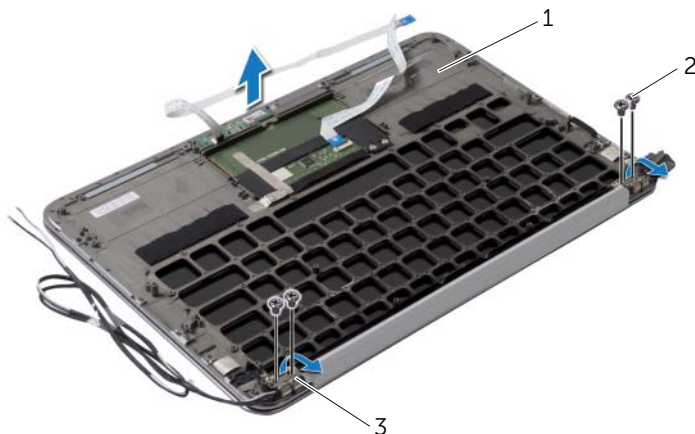
Forudsætninger

- 1 Fjern bunddækslet. Se "Fjernelse af bunddækslet" på side 10.
- 2 Fjern tænd/sluk-lyskortet. Se "Fjernelse af strømindikatorkortet" på side 12.
- 3 Fjern batteriet. Se "Fjernelse af batteriet" på side 14.
- 4 Fjern højttalerne. Se "Sådan fjernes højttalerne" på side 16.
- 5 Fjern det trådløse kort. Se "Fjernelse af trådløs-kortet" på side 19.
- 6 Fjern solid-state-drevet. Se "Fjernelse af solid-state-drevet" på side 21.
- 7 Fjern kølelegemet. Se "Fjernelse af kølelegemet" på side 24.
- 8 Fjern strømadapterporten. Se "Sådan fjernes strømadapterporten" på side 29.
- 9 Fjern blæseren. Se "Fjernelse af blæseren" på side 26.
- 10 Fjern bundkortet. Se "Sådan fjernes bundkortet" på side 35.
- 11 Fjern I/O-kortet. Se "Sådan fjernes I/O-kortet" på side 32.
- 12 Fjern tastaturet. Se "Sådan fjernes tastaturet" på side 46.

Procedure

- 1 Fjern de skruer, der fastgør skærmmodulet til håndledsstøtten.
- 2 Løft forsigtigt håndfladestøtten til en 90 graders vinkel, og frigør derefter håndfladestøtten fra skærmmodulet.

△ **FORSIGTIG! Adskil forsigtigt håndledsstøtten fra skærmmodulet, så skærmmodulet ikke beskadiges.**



1	håndledsstøtte
3	skærmhængsler (2)

2	skruer (4)
---	------------

Sådan genmonteres håndledsstøtten



ADVARSEL! Inden du arbejder med computerens indvendige dele, skal du læse de sikkerhedsinstruktioner, der fulgte med computeren, og følge trinene i "Før arbejde inde i computeren" på side 7. Efter du har udført arbejde på computerens indvendige dele, skal du følge instruktionerne i "Efter du har udført arbejde på computerens indvendige dele" på side 9. Du kan få mere at vide om bedste fremgangsmåder for sikkerhed på webstedet Regulatory Compliance på dell.com/regulatory_compliance.

Procedure

- 1 Anbring håndledsstøtten hen over skærmmodulet.
- 2 Tryk ned på skærmhængslerne, og sørg for, at skruehullerne i skærmhængslerne flugter med skruehullerne på håndledsstøtten.
- 3 Genmonter skruerne, der fastgør håndledsstøtten til skærmmodulet

Slutbetingelser

- 1 Genmonter tastaturet. Se "Sådan genmonteres tastaturet" på side 48.
- 2 Genmonter bundkortet. Se "Sådan genmonteres bundkortet" på side 38.
- 3 Genmonter I/O-kort. Se "Sådan genmonteres I/O-kortet" på side 34.
- 4 Genmonter blæseren. Se "Sådan genmonteres blæseren" på side 28.
- 5 Genmonter strømadapterporten. Se "Sådan genmonteres strømadapterporten" på side 31.
- 6 Genmonter kølelegemet. Se "Sådan udskiftes kølelegemet" på side 25.
- 7 Genmonter solid-state-drevet. Se "Genmontering af solid-state-drevet" på side 23.
- 8 Genmonter det trådløse kort. Se "Sådan genmonteres det trådløse kort" på side 20.
- 9 Genmonter højttalerne. Se "Sådan genmonteres højttalerne" på side 18.
- 10 Genmonter batteriet. Se "Sådan genmonteres batteriet" på side 15.
- 11 Genmonter tænd/sluk-lyskortet. Se "Sådan genmonteres tænd/sluk-lyskortet" på side 13.
- 12 Genmonter bunddækslet. Se "Sådan genmonteres bunddækslet" på side 11.

System Setup (Systemopsætning)

Oversigt

Du skal muligvis flashe (opdatere) BIOS, når der er en opdatering tilgængelig, eller når du genmonterer bundkortet. For at flash-opdatere BIOS:

Anvend system setup (systeminstallation) til at:

- Få flere oplysninger om den hardware, der er installeret på computeren, f.eks. mængden af RAM, harddiskens størrelse osv.
- Ændre systemkonfigurationsoplysningerne
- Angive eller skifte indstillinger, som kan vælges af brugeren, f.eks. adgangskoden, typen af installeret harddisk, aktivering eller deaktivering af baseenheder osv.



BEMÆRK! Inden du ændrer systemopsætningen, anbefales det, at du noterer oplysningerne fra systemopsætningens skærbillede til fremtidig reference.

Adgang til systeminstallationsprogrammet

- 1 Tænd for (eller genstart) computeren.
- 2 Vent under POST, når DELL-logoet bliver vist, på at F2-prompten vises. Tryk derefter øjeblikkeligt på <F2>.



BEMÆRK! F2-prompten indikerer, at tastaturet er initialiseret. Denne prompt kan blive vist meget hurtigt, så du skal holde øje med den og derefter trykke på <F2>. Hvis du trykker på <F2>, inden F2-prompten vises, registreres tastetrykket ikke. Hvis du venter for længe, og operativsystemlogoet vises, skal du fortsætte med at vente, indtil du ser skrivebordet i Microsoft Windows. Sluk derefter for computeren og prøv igen.

Skærbilleder i systeminstallation

På skærmen System Setup (Systemopsætning) vises aktuelle eller redigérbare konfigurationsoplysninger for computeren. Oplysningerne på skærmen er opdelt i tre områder: setup item (installationselement), den aktive help screen (hjælpe-skærm) og key functions (tastefunktioner).

<p>Setup Item (Installationselement) – Dette felt vises i venstre side af systeminstallationsvinduet. Dette felt er en rulleliste med funktioner, der definerer computerens konfiguration, inklusive installeret hardware, strømbesparelse samt sikkerhedsfunktioner.</p> <p>Rul op og ned i listen med Pil op- og Pil ned-tasterne. Når en funktion fremhæves, viser Help Screen (Hjælpekærm) flere oplysninger om denne funktion samt mulige indstillinger.</p>	<p>Help Screen (Hjælpekærbillede) – Dette skærmbillede vises til højre i systeminstallationsvinduet og indeholder oplysninger om hver valgmulighed i Setup Item (Installationselementet) I feltet kan du få vist oplysninger om computeren og foretage ændringer til de aktuelle indstillinger.</p> <p>Tryk på pil op eller pil ned for at markere en indstilling. Tryk på <Enter> for at gøre dette valg aktivt, og gå tilbage til Setup Item (Installationselement)</p> <p>BEMÆRK! Ikke alle de indstillinger, der er vist i Setup Item (Installationselementet) kan ændres.</p>
<p>Key Functions (Tastefunktioner) – Dette felt vises under Hjælpekærbilledet og indeholder taster og deres funktioner i det aktive systeminstallationsfelt.</p>	

Indstillinger i System Setup (Systeminstallation)



BEMÆRK! Afhængig af computeren og installerede enheder vises de elementer, der anføres i dette afsnit, muligvis ikke, eller de vises muligvis ikke nøjagtigt som anført.

Main (Overordnet)

System Time (hh:mm:ss)	Viser den aktuelle dato.
System Date (mm:dd:yy)	Viser aktuelle dato.
BIOS Version	Viser BIOS versionsnummer.
Product Name	Viser produktnavnet.
Service Tag	Viser computerens servicemærke.
Asset Tag	Viser computerens aktivkode.
CPU Type	Viser processortypen.
CPU Speed	Viser processorhastigheden.
CPU ID	Viser CPU'ens identifikationskode.

Main (Overordnet) (Fortsat)

CPU Cache (CPU-cache)	
L1 Cache	Viser processor L1-cache-størrelsen.
L2 Cache	Viser processor L2-cache-størrelsen.
L3 Cache	Viser processor L3-cache-størrelsen.
Integrated Graphics	Viser den indbyggede grafik.
Discrete Graphics 1	Viser det første diskrete grafikkort installeret på din computer.
Discrete Graphics 2	Viser det andet diskrete grafikkort installeret på din computer.
Fixed HDD	Viser typen af harddisk installeret.
SATA ODD	Viser typen af optisk drev installeret
Second HDD	Viser typen af sekundær harddisk installeret.
eSATA Device	Viser typen af eSATA-enhed installeret.
mSATA Device	Viser typen af mSATA-enhed installeret.
AC Adapter Type	Viser typen af AC-adapter tilsluttet din computer.
System Memory	Viser systemhukommelsen.
Extended Memory	Viser den udvidede hukommelse.
Memory Speed	Viser hukommelseshastigheden.
Keyboard Type	Viser tastaturtypen.

Advanced (Avanceret)

Intel (R) Speedstep (TM)	Hvis den er aktiveret, bliver processorens clockhastighed og spænding justeret dynamisk baseret på processorbelastningen.
Virtualization	Hvis den er aktiveret, kan en VMM (Virtual Machine Monitor) få adgang til computeren.
USB Emulation	Hvis indstillingen er aktiveret, definerer den, hvordan BIOS'en styrer USB-enhederne.
USB PowerShare	Hvis indstillingen er aktiveret, kan eksterne enheder oplades, selv når computeren er slukket.

Advanced (Avanceret) (Fortsat)

USB Wake Support	Hvis indstillingen er aktiveret, kan USB-enheder konfigureres, så de vækker computeren fra standbytilstand.
SATA Operation	Hvis indstillingen er aktiveret, konfigureres den integrerede SATA-controllers driftstilstand.
Adapter Warnings	Hvis indstillingen er aktiveret, vil BIOS'en vise en advarselsmeddelelse, når den anvendte strømadapter ikke er kompatibel.
Function Key Behavior	Hvis indstillingen er aktiveret, kan du bruge multimedietaster direkte uden at bruge funktionstastkombinationen.
Battery Health	Viser batteritilstanden for din computer.
Intel (R) Smart Connect Technology	Hvis indstillingen er aktiveret, giver den din computer mulighed for at kontrollere for opdateringer, selv når den er i slumretilstand.
Intel (R) Rapid Start Technology	Hvis aktiveret, kan du forbedre batteriladningens holdbarhed ved automatisk at sætte computeren til et lavt strømforbrug, når den er i dvale, efter en brugerspecificeret tid.
Miscellaneous Devices (Diverse enheder)	
External USB Ports	Giver dig mulighed for at aktivere eller deaktivere eksterne USB-porte.
eSATA Ports	Giver dig mulighed for at aktivere eller deaktivere eSATA-porte.
USB Debug	Giver dig mulighed for at aktivere eller deaktivere USB 3.0-porten ved Windows-fejlfinding.

Wireless (Trådløse forbindelser)

Bluetooth	Giver dig mulighed for at aktivere eller deaktivere den interne Bluetooth-enhed.
Wireless Network	Giver dig mulighed for at aktivere eller deaktivere den interne trådløse enhed.
WWAN	Lader dig aktivere eller deaktivere WWAN
DMC	Giver dig mulighed for at aktivere eller deaktivere den interne DMC-enhed.

Security (Sikkerhed)

Set Service Tag	Gør det muligt at indtaste din computers servicekode.
Admin Password is:	Viser administratoradgangskoden.
System Password is:	Viser systemadgangskoden.
HDD Password State	Viser tilstanden for harddiskadgangskoden.
Set Admin Password	Tillader dig at indstille administratoradgangskoden.
Set System Password	Tillader dig at indstille systemadgangskoden.
Set HDD Password	Tillader dig at indstille harddiskadgangskoden.
Password Change:	Viser, om du har adgang til at ændre adgangskoder.
Computrace:	Tillader dig at spore din computer, hvis den er bortkommet eller stjålet.

Boot (Start)

Boot Priority Order (Startprioritetsrækkefølge)

Legacy Boot:

Hard Drive	Tillader dig at starte systemet fra en primær harddisk.
USB Storage Device	Tillader dig at starte systemet fra en USB-storagseenhed.
Removable Drive	Tillader dig at starte systemet ved hjælp af et flytbart (eksternt) drev.
CD/DVD/CD-RW Drive	Tillader dig at starte systemet fra et optisk drev.
Network	Tillader dig at starte systemet fra netværket.

UEFI Boot:

Windows Boot Manager	Tillader dig at starte fra operativsystemet.
Network Boot	Tillader dig at starte systemet fra netværket.
USB	Tillader dig at starte systemet fra USB.
Secure Boot	Lader dig aktivere eller deaktivere sikker start.

Boot (Start) (Fortsat)

Load Legacy Option Rom	Lader dig aktivere eller deaktivere muligheden for at indlæse en ældre ROM
Boot List Option	Tillader dig at indstille startrækkefølgen - UEFI eller ældre.


Exit (Afslut)

Exit Saving Changes	Tillader dig at gemme ændringerne og forlade BIOS'en.
Exit discarding Changes	Tillader dig at annullere ændringerne og forlade BIOS'en.
Load Setup Defaults	Gør det muligt at gendanne standard-BIOS-indstillingerne.
Discard Changes	Annullerer de udførte ændringer i BIOS'en.
Save Changes	Gemmer de udførte ændringer i BIOS'en.

Startrækkefølge

Med denne funktion kan du ændre startsekvensen for enheder.

Boot Options (Startindstillinger)

- Removable Drive (Flytbart drev) – Computeren forsøger at starte fra det flytbare drev. Hvis der ikke er et operativsystem på drevet, opretter computeren en fejlmeddelelse.
- Hard Drive (Harddisk) – computeren forsøger at starte fra den primære harddisk. Hvis der ikke er et operativsystem på drevet, opretter computeren en fejlmeddelelse.
- USB Storage Device (USB-lagerenhed) – Sæt hukommelsesenheden i et USB-stik, og genstart computeren. Når **F12 Boot Options** vises i nederste højre hjørne af skærmen, skal du trykke på <F12>. BIOS'en genkender enheden og fjører USB-flashenheden til startmenuen.
 **BEMÆRK!** For at kunne starte til en USB-enhed, skal enheden være en startenhed. Se dokumentationen til enheden for at kontrollere, at enheden er en startenhed.
- CD/DVD/CD-RW Drive (cd-/dvd-/cd-rw-drev) – computeren forsøger at starte fra det optiske drev. Hvis der ikke er nogen disk i drevet, eller hvis der ikke kan startes fra disken, opretter computeren en fejlmeddelelse.

Ændring af startrækkefølgen for den aktuelle start

Du kan bruge denne funktion til at ændre den aktuelle opstartssekvens til f.eks. at starte fra cd/dvd-drevet for at køre Dell Diagnostics på disken *Drivers and Utilities* (Drivere og hjælpeprogrammer). Den tidligere opstartssekvens bliver gendannet ved næste genstart

- 1 Hvis du starter fra en USB-enhed, skal du slutte USB-enheden til en USB-port.
- 2 Tænd for (eller genstart) computeren.
- 3 Når **F12 Boot Options** vises i nederste højre hjørne af skærmen, skal du trykke på <F12>.



BEMÆRK! Hvis du venter for længe, og operativsystemlogoet vises, skal du fortsætte med at vente, indtil du ser skrivebordet i Microsoft Windows. Luk derefter computeren, og prøv igen.

Menuen **Boot Priority Order** (Startprioritetsrækkefølge) vises med alle tilgængelige startenheder.

- 4 I menuen **Boot Priority Order** (Startprioritetsrækkefølge) kan du vælge den enhed, du vil starte fra.

Hvis du f.eks. booter til en USB-hukommelsesnøgle, skal du fremhæve **USB Storage Device** (USB-storageenhed) og derefter trykke på <Enter>.

Ændring af startrækkefølgen for fremtidige starter

- 1 Gå til **Systeminstallation**. Se "Adgang til systeminstallationsprogrammet" på side 52.
- 2 Brug piletasterne til at fremhæve menupunktet **Boot (Start)**, og tryk derefter på <Enter> for at åbne menuen.



BEMÆRK! Skriv den nuværende startrækkefølge ned for det tilfælde, at du vil gendanne den senere.

- 3 Tryk på tasterne **Pil op** og **Pil ned** for at se listen over enheder.
- 4 Tryk på plus (+) eller minus (-) for at ændre enhedens startprioritet.

Sådan flash-opdateres BIOS

Du skal muligvis flashe (opdatere) BIOS, når der er en opdatering tilgængelig, eller når du genmonterer bundkortet. For at flash-opdatere BIOS:

- 1 Tænd computeren.
- 2 Gå til **dell.com/support**.
- 3 Indtast, hvis du har computerens Servicekode, computerens Servicekode og klik på **Submit** (Send).

Klik, hvis du ikke har computerens Servicekode, på **Detect Service Tag** (Registrer servicekode) for at tillade automatisk registrering af Servicekoden.



BEMÆRK! Vælg, hvis Servicekoden ikke kan registreres automatisk, dit produkt under produktkategorier.

- 4 Klik på **Drivers og downloads** (Drivere og overførsler).
- 5 Vælg, i rullemenuen **Operating System** (Operativsystem), operativsystemet, der er installeret på computeren.
- 6 Klik på **BIOS**.
- 7 Klik på **Download File** (Hent fil) for at hente den seneste BIOS-version til computeren.
- 8 Gem filen og når overførslen er fuldført, naviger til mappen, hvor du gemte BIOS-opdateringsfilen.
- 9 Dobbeltklik på BIOS-opdateringsfilens ikon og følg vejledningen på skærmen.